

# Panorama Agroalimentario

## Frijol 2022



Dirección de Investigación y Evaluación Económica y Sectorial  
Subdirección de Análisis del Sector

**Contenido <sup>1</sup>**

<b>1. Resumen ejecutivo .....</b>	<b>2</b>
<b>2. Mercado internacional .....</b>	<b>3</b>
<b>2.1 Producción mundial .....</b>	<b>3</b>
<b>2.2 Consumo mundial .....</b>	<b>4</b>
<b>2.3 Comercio internacional.....</b>	<b>5</b>
<b>2.4 Precios de referencia .....</b>	<b>6</b>
<b>3. Mercado nacional.....</b>	<b>8</b>
<b>3.1 Producción primaria.....</b>	<b>8</b>
<b>3.2 Consumo nacional .....</b>	<b>15</b>
<b>3.3 Intercambio comercial .....</b>	<b>17</b>
<b>3.4 Precios a nivel nacional.....</b>	<b>18</b>
<b>5. Referencias .....</b>	<b>22</b>

---

<sup>1</sup> Documento elaborado con información disponible en marzo de 2022. Las opiniones aquí expresadas no necesariamente reflejan los puntos de vista o políticas de FIRA. Comentarios o sugerencias: [diees@fira.gob.mx](mailto:diees@fira.gob.mx)

## 1. Resumen ejecutivo

Condiciones climáticas adversas, principalmente de sequía en importantes regiones productoras, afectaron la producción mundial de frijol durante 2019, mientras que en 2020 logró recuperarse a 27.5 millones de toneladas, volumen obtenido en 34.8 millones de hectáreas cultivadas con esta leguminosa, de acuerdo con información de la FAO. Los principales países productores y consumidores, India, Myanmar y Brasil, continúan impulsado la producción mundial de frijol.

Con un consumo mundial de alrededor de 25.0 millones de toneladas, el consumo per cápita registra tendencia estable en los últimos cinco años, y se ubica en 2.46 kilogramos por persona por año. En Brasil es de alrededor de 12.7 kg, en India de 4.0 kg, en Myanmar de 2.8 kg, en Estados Unidos 1.8 kg y en México de 7.8 kg, según estimaciones de la FAO. Aproximadamente 16.0% de la producción mundial se comercializa en el mercado internacional.

En México, el frijol es el tercer cultivo de mayor importancia por la superficie sembrada, con 7.9% del total en el año agrícola, en tanto que ocupó la décima posición por el valor de la producción agrícola nacional, con una participación de 2.4% en 2020.

En una superficie cosechada de 1.60 millones de hectáreas en el año agrícola 2021, 87.2% de temporal y 12.8% de riego, se obtuvieron 1.176 millones de toneladas, lo que significó un incremento de 11.3% con respecto a la producción del año agrícola 2020. Mayor cantidad de precipitación en las principales regiones de temporal favoreció principalmente la recuperación de los rendimientos promedio por unidad de superficie, por lo que la producción nacional creció por segundo año consecutivo luego de la fuerte afectación por la sequía registrada en 2019.

El 73.2% de la producción se obtuvo en el ciclo Primavera-Verano y 26.8% en el ciclo Otoño-Invierno. Las variedades de frijol negro, pinto y azufrado/peruano son las de mayor participación en la producción nacional.

Cinco entidades federativas participaron en conjunto con 68.2% de la producción nacional: Zacatecas (29.9%), Sinaloa (13.0%), Durango (10.5%), Chihuahua (8.9%) y Nayarit (6.0%). El rendimiento promedio en riego se ubicó en 1.76 toneladas por hectárea y en temporal en 590 kg por hectárea.

Por su parte, el consumo de frijol en México durante el ciclo comercial oct-2020/sep-2021 se estima en 1.061 millones de toneladas. El 9.0% de este volumen fue abastecido con frijol importado, proveniente principalmente de Estados Unidos. Durante los primeros once meses de 2021 México importó 177.5 miles de toneladas de frijol y exportó 37.2 miles de toneladas.

La recuperación de la producción y un mayor volumen de importaciones favorecieron la recuperación de los inventarios en el mercado nacional en 2021, lo que se ha reflejado en la disminución de los precios del frijol al productor, al mayoreo y al consumidor en el último año.

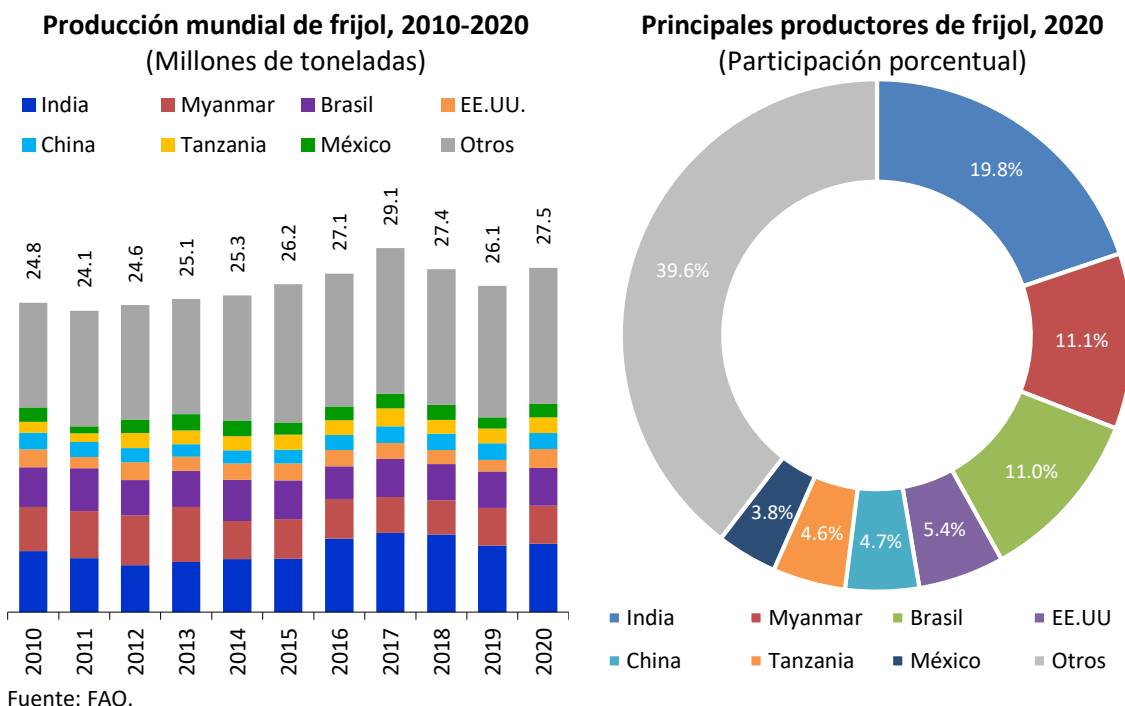
## 2. Mercado internacional

### 2.1 Producción mundial

A nivel mundial, el frijol es la legumbre de mayor importancia, entre otras como el garbanzo, el chícharo seco, las judías, las lentejas y las habas, principalmente. El frijol es un alimento básico en muchas regiones del mundo, y de especial importancia como componente en la dieta de la población en amplias regiones de Centroamérica, Sudamérica y África, ya que constituyen una importante fuente de proteínas y otros nutrientes esenciales en ciertos estratos de población que consumen una limitada cantidad de proteína animal.

De acuerdo con información de la Organización de las Naciones Unidas para la Alimentación y la Agricultura (FAO), a nivel mundial se cultivan alrededor de 34.9 millones de hectáreas de frijol. Entre 2010 y 2020 la producción de esta leguminosa creció a una tasa promedio anual de 1.1%, para ubicarse en 27.5 millones de toneladas (mdt). Las variaciones anuales en la producción mundial de frijol han sido el resultado principalmente del comportamiento de la superficie destinada a este cultivo, ya que los rendimientos promedio se han mantenido muy estables en la década reciente.

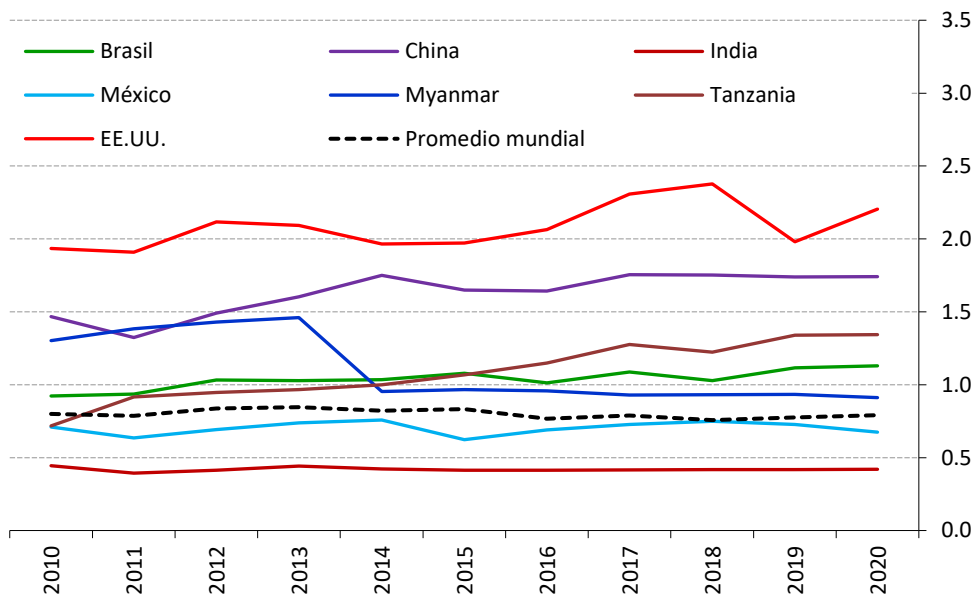
En 2020, el 60.4 por ciento de la producción mundial se concentró en siete países: India, Myanmar, Brasil, Estados Unidos, China, Tanzania y México. Entre éstos, destaca el dinamismo de la producción en Tanzania, donde creció a una tasa promedio anual de 3.9% entre 2010 y 2020.



La producción en India y Estados Unidos también registró tendencia positiva, con tasas promedio anuales de 1.1 y 0.4%, respectivamente, mientras que en Myanmar disminuyó a una tasa promedio anual de -1.4%, en México de -0.9%, y en Brasil y China de -0.4%.

En la década reciente, el rendimiento mundial de frijol varió entre 767 y 846 kg/ha, con un promedio de 800 kg/ha. Entre los principales productores, Estados Unidos registra los mayores rendimientos; la producción en ese país se lleva a cabo principalmente en los estados de Dakota del Norte, Michigan, Nebraska, Minnesota y Idaho.

**Rendimientos de frijol, principales países productores, 2010-2020**  
(Toneladas por hectárea)

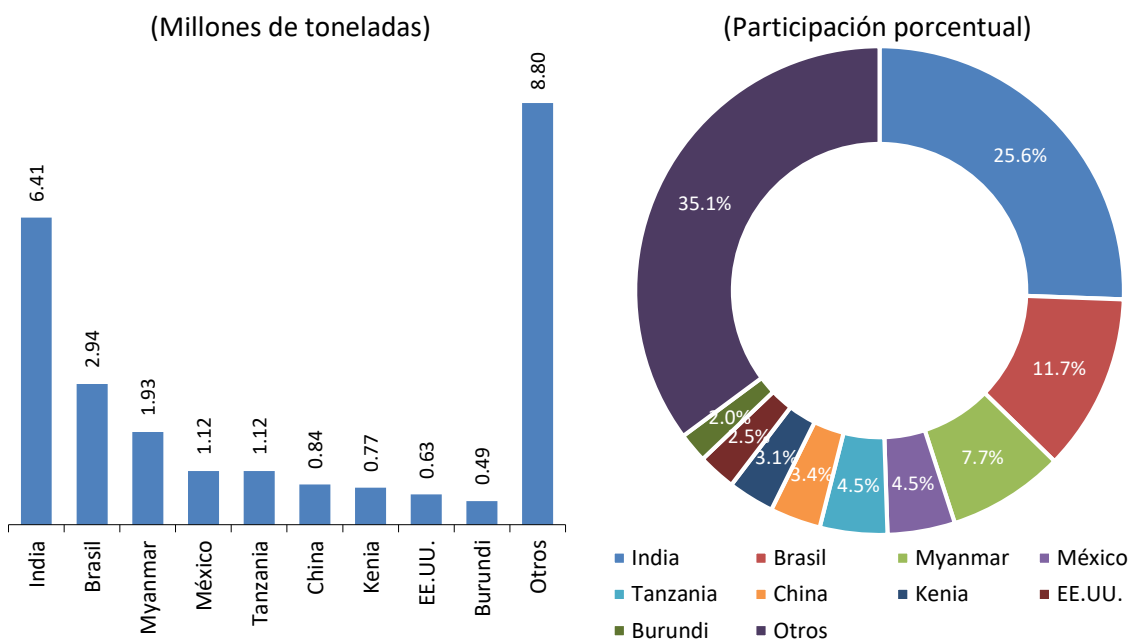


Fuente: FAO.

## 2.2 Consumo mundial

Al igual que la producción, el consumo de frijol está altamente concentrado en pocos países. Los seis principales consumidores participan en conjunto con 57.3% del total mundial.

### Principales consumidores de frijol, 2019



Fuente: FAO.

De acuerdo con información de la FAO (2019), el consumo per cápita mundial registra tendencia estable en los últimos años, y se ubica en 2.46 kilogramos por persona por año. En Brasil es de alrededor de 12.69 kg, en India de 3.99 kg, en Estados Unidos 1.83 kg y en México de 7.79 kg.

Los mayores niveles de consumo per cápita se registran en Ruanda (34.84 kg), Burundi (31.5 kg), El Salvador (16.87 kg), Tanzania (16.49 kg) y Nicaragua (16.22 kg), principalmente.

### 2.3 Comercio internacional

Entre 2016 y 2020 se comercializó en el mercado internacional el 15.8% de la producción mundial. El 63.2% de las exportaciones en 2020 se concentraron en seis países: Myanmar, Estados Unidos, Argentina, Canadá, China y Etiopía. México se ubicó en la posición 18 con una participación de 1.0% en el total mundial.

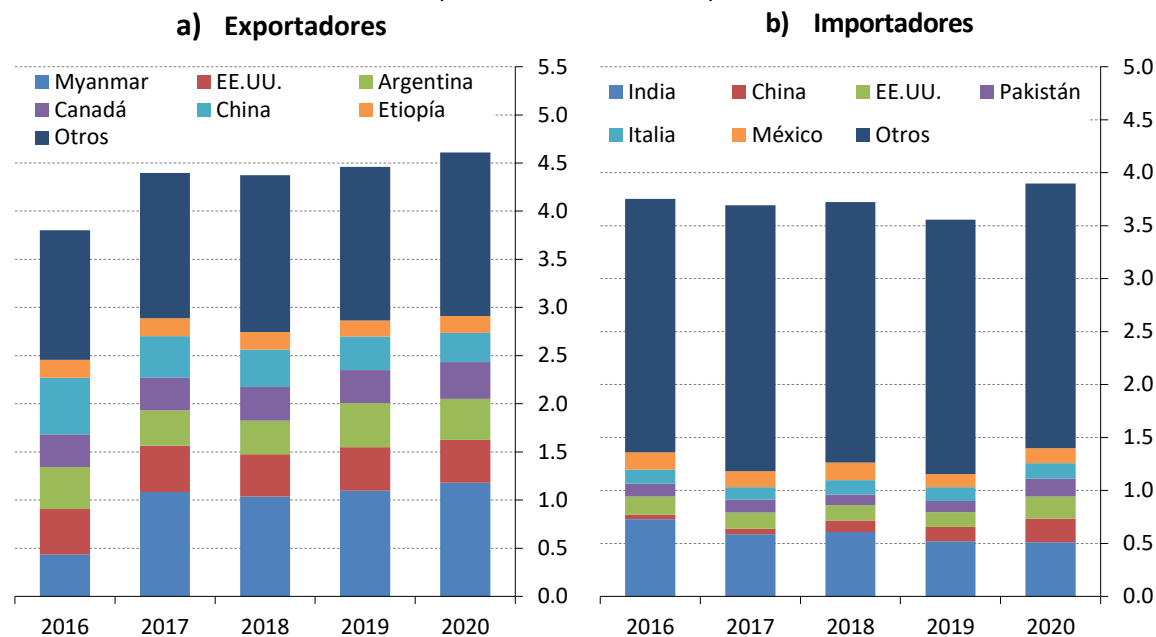
Myanmar exporta el 39% de su producción de frijol, y lo hace principalmente a China e India. Estados Unidos destina al mercado internacional el 30% de su producción, principalmente a México, Canadá, Italia y Reino Unido. Argentina exporta 67% de su producción y la destina principalmente a Brasil, España, Italia y Turquía. Canadá exporta 78% de su producción, principalmente a Reino Unido e Italia. China exporta principalmente a Japón y Corea del Sur.

Por otra parte, los tres principales importadores de frijol son también importantes productores, pero estos países realizan compras en el exterior con el fin de complementar su consumo. Las importaciones están menos concentradas que las exportaciones, de tal forma que los seis principales compradores participan en conjunto

con 36% del total mundial: India, China, Estados Unidos, Pakistán, Italia y México. India importa frijol principalmente de Myanmar, por un volumen equivalente a 8% de su consumo. Brasil importa principalmente de Argentina. México importa principalmente de Estados Unidos, y éste compra frijol principalmente a Canadá, México y China.

### Principales países exportadores e importadores de frijol, 2016-2020

(Millones de toneladas)



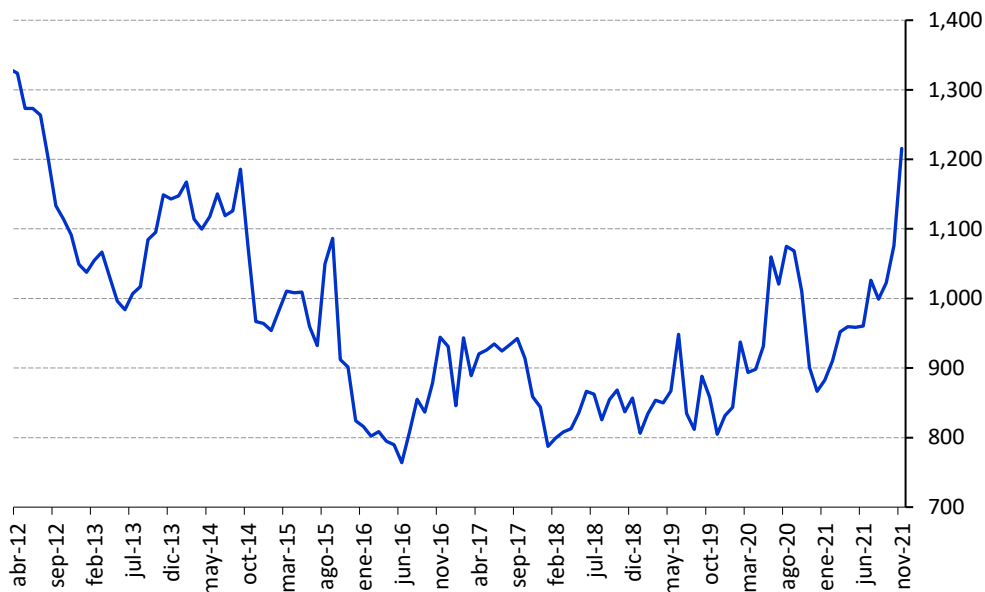
Fuente: FAO.

## 2.4 Precios de referencia

Para el frijol no existe un precio de referencia en el mercado internacional. Estados Unidos es el principal abastecedor de las importaciones mexicanas de este grano. El precio de las variedades pinto y negro en ese país, que son las principales variedades que México importa, registran tendencia al alza desde 2019, como resultado de la disminución de la producción en Estados Unidos en 45% con respecto a la producción de 2018. Lo anterior, debido principalmente a la siembra de una menor superficie y menores rendimientos debido a afectaciones climáticas al cultivo.

En 2020 la producción estadounidense se recuperó, sin embargo, en 2021 nuevamente la disminuyó a un nivel 31% menor a tasa anual, por lo que se ubicó en el segundo nivel más bajo en la última década debido a la sequía que redujo la superficie sembrada y los rendimientos. Así, en noviembre de 2021, el precio implícito de las exportaciones de frijol de Estados Unidos a México registró su nivel más alto desde agosto de 2012.

**Precio implícito de las exportaciones estadounidenses de frijol a México**  
(Dólares por tonelada)



Fuente: SNIIM y SIAVI. Secretaría de Economía.

En Estados Unidos, es probable que El USDA estima que los precios al productor en Estados Unidos durante el ciclo comercial 2021/22 continúen su tendencia al alza, ante la reducida disponibilidad de la leguminosa debido a menor superficie sembrada y menores rendimientos por sequía. Asimismo, estima probable que los altos precios del frijol favorezcan que los productores incrementen la superficie sembrada con este cultivo en el ciclo 2022/23.<sup>2</sup>

<sup>2</sup> USDA-ERS. Economic Research Service. Vegetables and Pulses Outlook. November 2021.



### 3. Mercado nacional

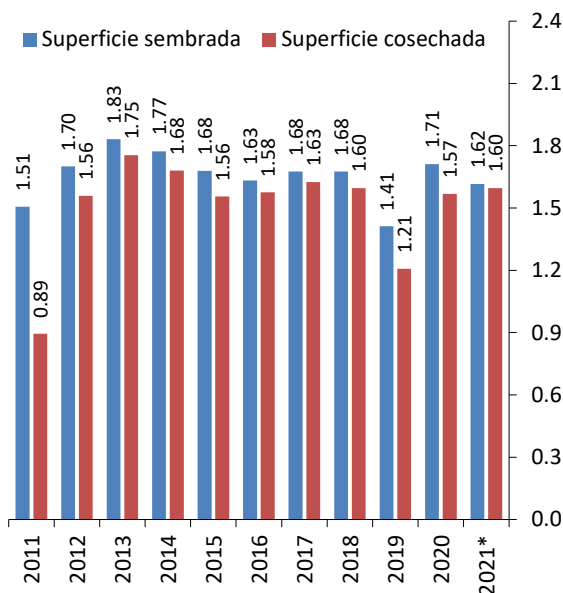
#### 3.1 Producción primaria

En 2020, el frijol ocupó la tercera posición en importancia por la superficie sembrada total de cultivos cíclicos y perennes en México, con 7.9% del total, después del maíz grano (34.5%), y los pastos y las praderas (12.9%). Por el valor de la producción primaria ocupó la décima posición en el valor de la producción agrícola nacional, con una participación de 2.4%, con 16,907 millones de pesos.

Durante el año agrícola 2021<sup>3</sup> se sembraron 1.616 millones de hectáreas de frijol: 87.3% de temporal, y 84.2% en el ciclo Primavera-Verano (P-V). La superficie sembrada disminuyó 5.6% con respecto al año agrícola previo. Se reportó siniestro total en 1.2% de la superficie sembrada, por lo que se cosecharon 1.596 millones de hectáreas, es decir, 1.8% más que en el año agrícola 2020.

En el ciclo Otoño-Invierno (O-I) 2020/21 se cosecharon 254.2 miles de hectáreas, es decir, 0.7% más con respecto al ciclo homólogo anterior, mientras que en el ciclo P-V 2021 se cosecharon 1.342 millones de hectáreas, lo que significa un incremento anual de 2.1%.

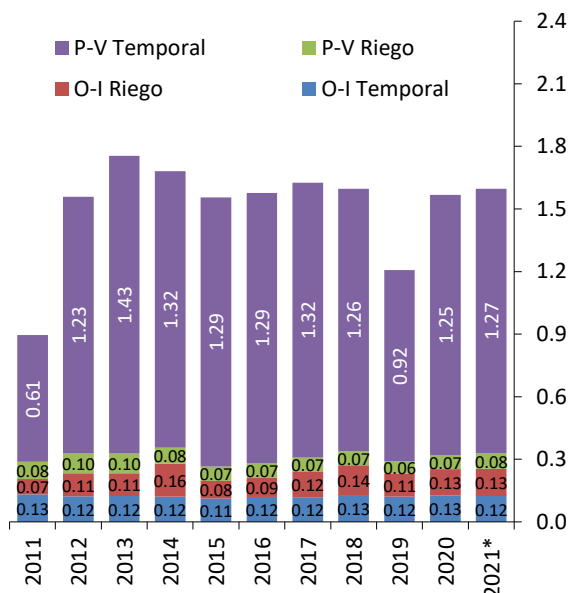
**Superficie sembrada y cosechada de frijol**  
(Millones de hectáreas)



Fuente: SIAP-SADER.

\*Preliminar.

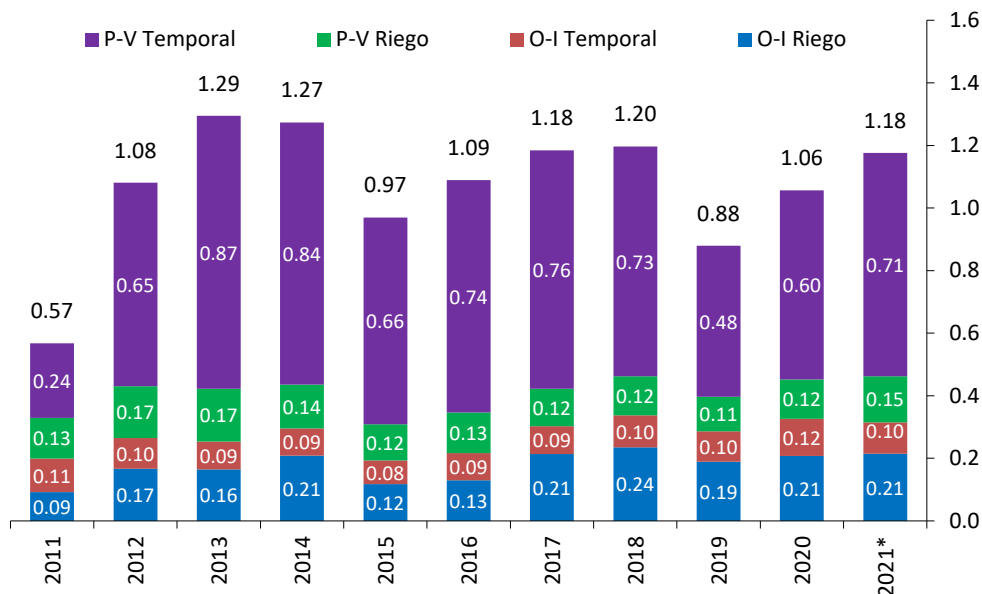
**Superficie cosechada de frijol por ciclo y régimen de humedad**  
(Millones de hectáreas)



La producción nacional de frijol en el año agrícola 2021 creció 11.3% con respecto al año agrícola previo, al ubicarse en 1.176 millones de toneladas: 29.9% (315.4 miles de toneladas) se cosechó en el ciclo O-I, y 81.5% (860.3 miles de toneladas) en el ciclo P-V. La producción del ciclo O-I disminuyó 3.5% a tasa anual, mientras que la del ciclo P-V se incrementó 18.0%.

<sup>3</sup> El año agrícola 2021 comprende el ciclo Otoño-Invierno 2020/21 y el ciclo Primavera-Verano 2021.

**Producción de frijol en México, 2011-2021**  
(Millones de toneladas)



Fuente: SIAP-SADER.

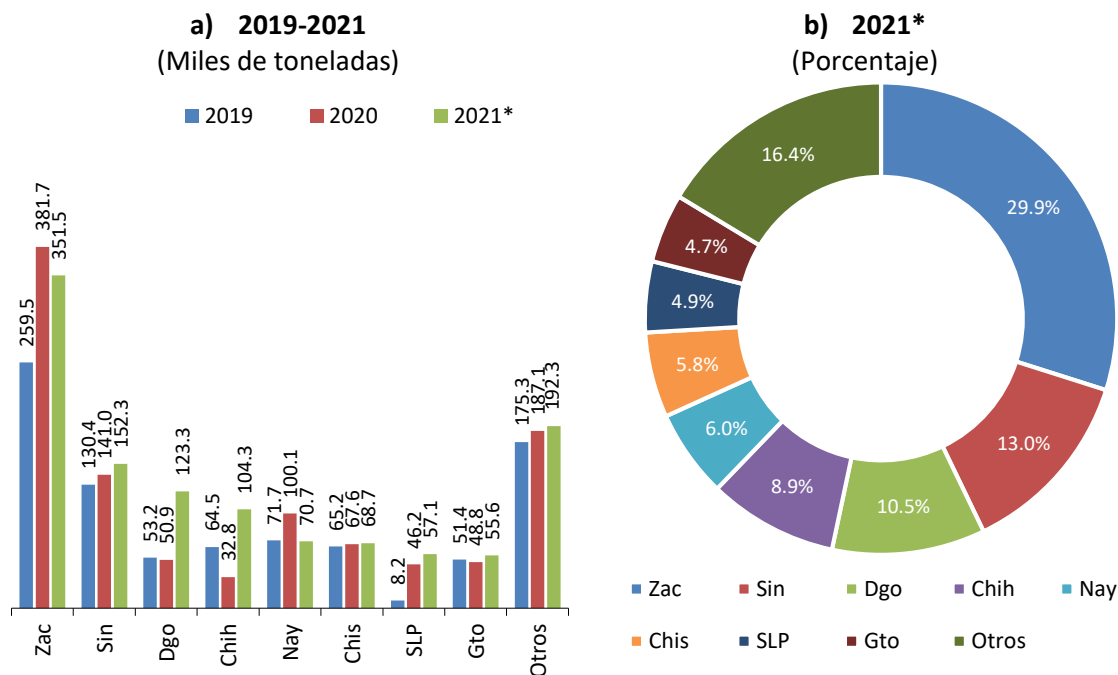
\*Preliminar.

La producción del ciclo O-I 2021/21 se redujo debido principalmente a la menor cosecha obtenida en Nayarit, que disminuyó a una tasa anual de 29.2% con respecto al ciclo O-I 2019/20. Debido a la baja disponibilidad de agua, se sembró una superficie 16.5% menor y los rendimientos promedio en la entidad disminuyeron de 1.38 a 1.08 toneladas por hectárea. Nayarit es la segunda entidad más importante en la producción del ciclo O-I, con una participación de 26.4%, después de Sinaloa, que aporta 46.7% de la producción nacional en este ciclo agrícola.

La cosecha del ciclo Primavera-Verano se recuperó por segundo año consecutivo en 2021, después de la fuerte afectación a las siembras en 2019 debido a la escasa y errática precipitación, mientras que en 2020 la escasez de humedad afectó los rendimientos en el cultivo en las principales regiones productoras de temporal.

Para el ciclo Otoño-Invierno 2021/22, correspondiente al año agrícola 2022, el Servicio de Información Agroalimentaria y Pesquera proyecta una intención de siembra de 277.3 miles de hectáreas, que de ser cosechadas en su totalidad generarían una producción de 373.3 miles de toneladas de frijol, es decir, un volumen 18.0% mayor al obtenido en el ciclo O-I 2020/21. Lo anterior, además de un incremento en la superficie cosechada, sería resultado de mejores rendimientos promedio principalmente en las dos principales entidades productoras en este ciclo, Sinaloa y Nayarit.

En el año agrícola 2021, el 68.2% de la producción nacional de frijol se concentró en cinco entidades.

**Principales estados productores de frijol, por año agrícola**


Fuente: SIAP-SADER.

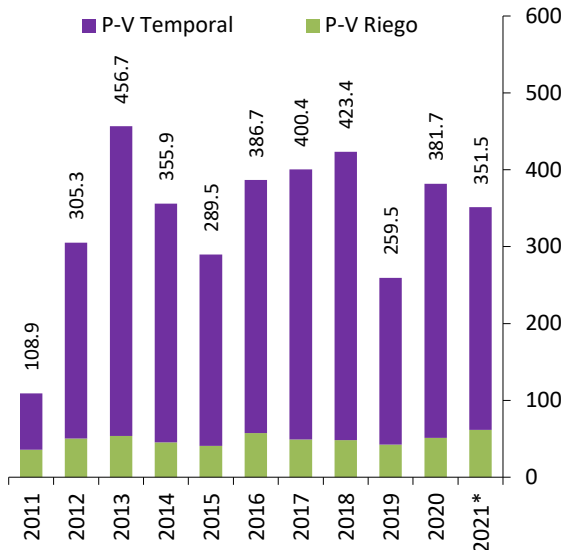
\*Preliminar.

En Zacatecas, la producción se ubicó en 351.5 miles de toneladas, lo que significa una disminución anual de 7.9%. Lo anterior debido a que la irregularidad en las lluvias afectó las siembras de temporal, cuya superficie se redujo 9.4% con respecto al ciclo P-V 2020.

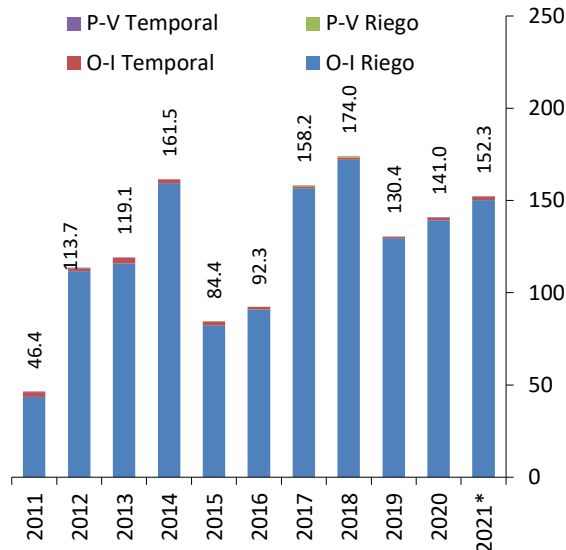
En esta entidad, el total de la producción se obtuvo en el ciclo P-V y 82.5% se cultivó en temporal. En 2021, este cultivo participó con 54.1% de la superficie total sembrada de cultivos cíclicos y perennes y con 26.4% en el valor de la producción agrícola de la entidad.

En Sinaloa, la producción durante el año agrícola 2021 se ubicó en 152.3 miles de toneladas, es decir, se incrementó a una tasa anual de 8.0%. Lo anterior, debido a que la superficie sembrada en la entidad en el ciclo O-I, en el cual se obtiene 99.7% de la producción, creció 4.3%, además de un ligero incremento en los rendimientos promedio. En esta entidad, 98.6% del frijol producido en el año agrícola 2021 se obtuvo con riego.

**Producción de frijol en Zacatecas**  
(Miles de toneladas)



**Producción de frijol en Sinaloa**  
(Miles de toneladas)

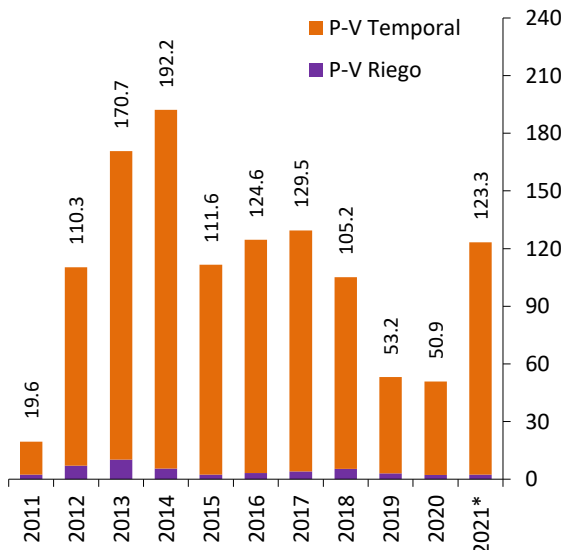


Fuente: SIAP-SADER.

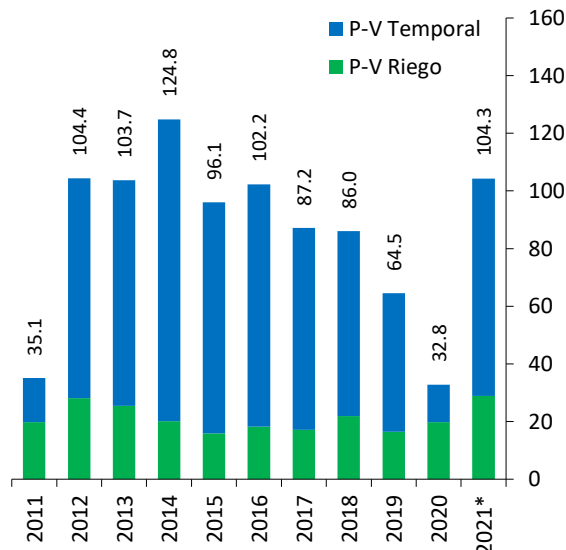
En Durango, la ausencia de sequía durante 2021 favoreció la recuperación de las siembras y por lo tanto de la producción de frijol en el ciclo Primavera-Verano, en el cual se cultiva esta leguminosa. En 2021 se cosecharon 123.3 miles de toneladas, lo que significó un incremento anual de 142.4%. El 98.1% se obtuvo en condiciones de temporal.

En Chihuahua, la producción de frijol también se recuperó debido a la ausencia de sequía en las principales regiones productoras de la entidad, por lo que la producción se ubicó en 104.3 miles de toneladas, lo que significa un incremento anual de 217.9% con respecto a la producción obtenida en 2020, que fue la más baja en 28 años. En esta entidad, el total de la producción de frijol se obtuvo en el ciclo P-V, y el 72.3 por ciento se produjo en temporal.

**Producción de frijol en Durango**  
(Miles de toneladas)



**Producción de frijol en Chihuahua**  
(Miles de toneladas)



Fuente: SIAP-SADER.

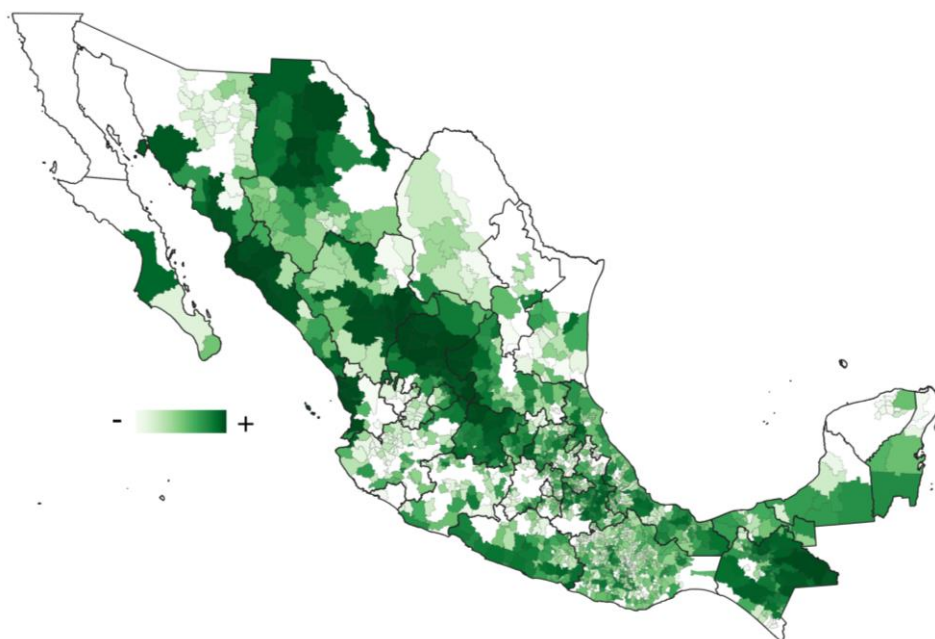
Por otra parte, en los diez principales municipios productores de frijol en el país se concentró 37.1 del volumen cosechado de frijol en México en el año agrícola 2021.

### Principales municipios productores de frijol, año agrícola 2021

Municipio	Superficie sembrada	Superficie cosechada	Superficie siniestrada	Producción	Rendimiento
	(Hectáreas)			(Toneladas)	(t/ha)
Fresnillo, Zac.	85,976	85,940	36	68,270	0.79
Sombrerete, Zac.	95,700	95,700	0	54,854	0.57
Guasave, Sin.	27,140	27,140	0	47,919	1.77
Ahome, Sin.	21,383	21,383	0	39,617	1.85
Río Grande, Zac.	63,295	63,295	0	34,397	0.54
Namiquipa, Chih.	31,580	31,580	0	27,137	0.86
Miguel Auza, Zac.	44,380	44,380	0	25,187	0.57
Cuencamé, Dgo.	39,594	39,594	0	23,290	0.59
Pinos, Zac.	49,665	49,665	0	22,441	0.45
Villa de Ramos, S.L.P.	47,305	42,775	4,530	21,118	0.49
Otros	1,109,857	1,094,678	15,180	811,485	0.74
<b>Total</b>	<b>1,615,875</b>	<b>1,596,130</b>	<b>19,746</b>	<b>1,175,715</b>	<b>0.74</b>

Fuente: SIAP-SADER.

### Distribución de la producción municipal de frijol, año agrícola 2021

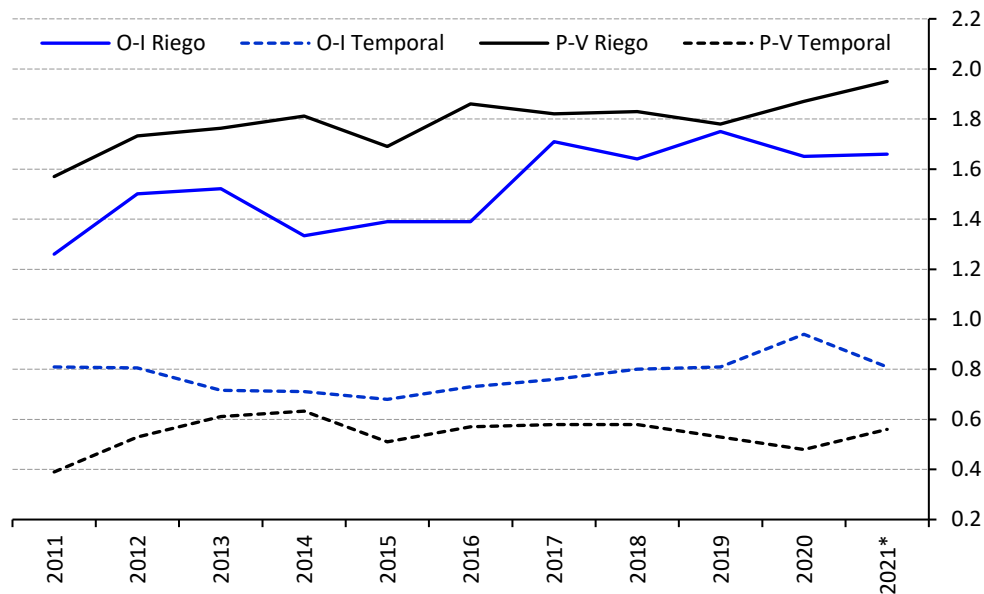


Fuente: SIAP-SADER.

Debido a que a nivel nacional el frijol se cultiva mayoritariamente en condiciones de temporal, la disponibilidad de humedad adecuada y suficiente proveniente de las lluvias en las etapas críticas del desarrollo del cultivo es un factor determinante en el comportamiento de los rendimientos por unidad de superficie.

Como resultado de los diferenciales en productividad por régimen de humedad, 69.3% de la producción nacional de frijol en 2021 se obtuvo en temporal, con 87.2% de la superficie cosechada, mientras que 30.7% se produjo en riego, con 12.8% de la superficie cosechada.

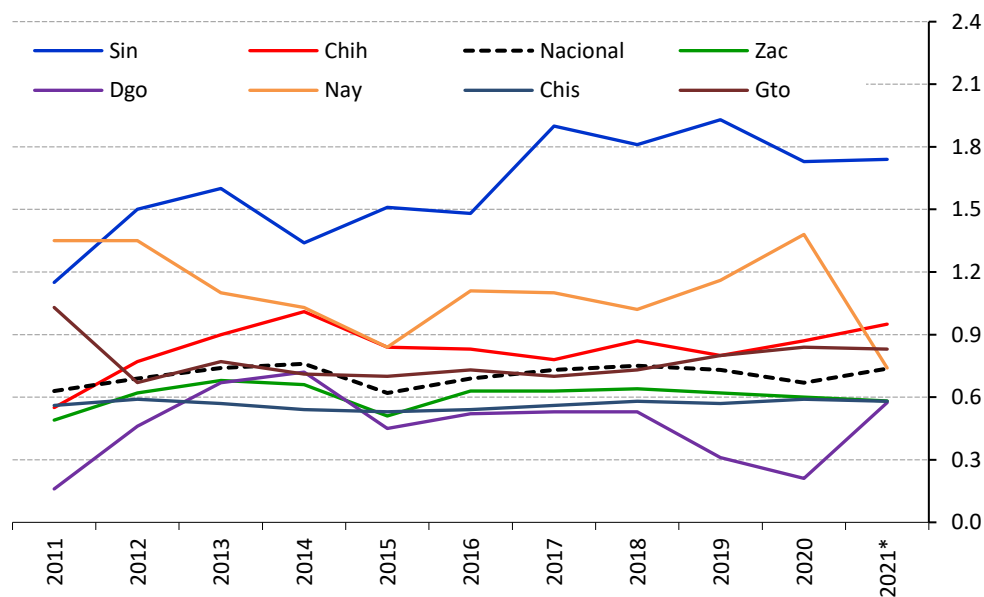
### Rendimientos de frijol en México, 2011-2021 (Toneladas por hectárea)



Fuente: SIAP-SADER.

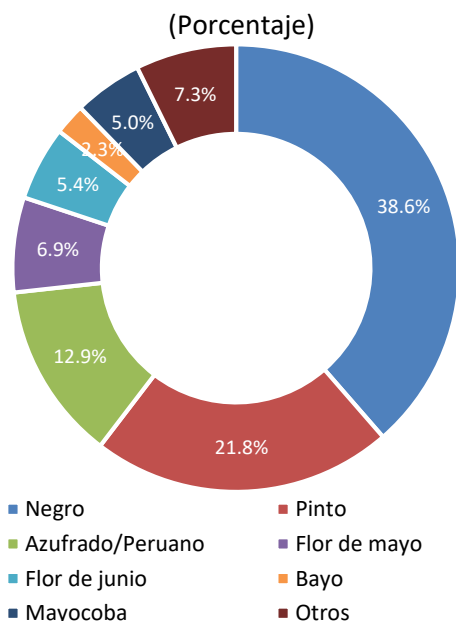
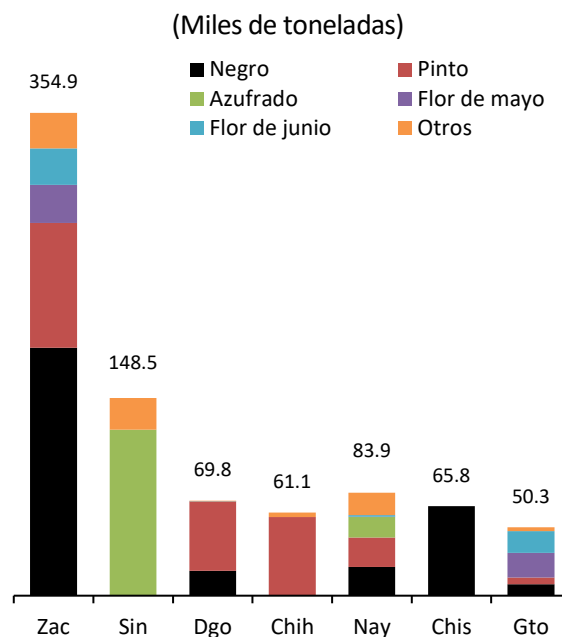
En Sinaloa predomina el cultivo de frijol con riego (98.5 por ciento de la superficie cosechada), por lo que registra los mayores rendimientos promedio a nivel estatal, mientras que Zacatecas, Durango y Chihuahua, donde predomina el cultivo de temporal, se obtienen rendimientos inferiores a una tonelada por hectárea.

### Rendimientos de frijol en las principales entidades productoras, 2011-2021 (Toneladas por hectárea)



Fuente: SIAP-SADER.

Las variedades de frijol negro, pinto y azufrado/peruano son las de mayor producción en México. Mientras que en Zacatecas predomina el cultivo de frijol negro (51.3%) y pinto (25.9%), en Durango se produce principalmente pinto (72.7% del total de la entidad), así como en Chihuahua (94.2%). En Sinaloa se produce principalmente frijol azufrado (82.1%).

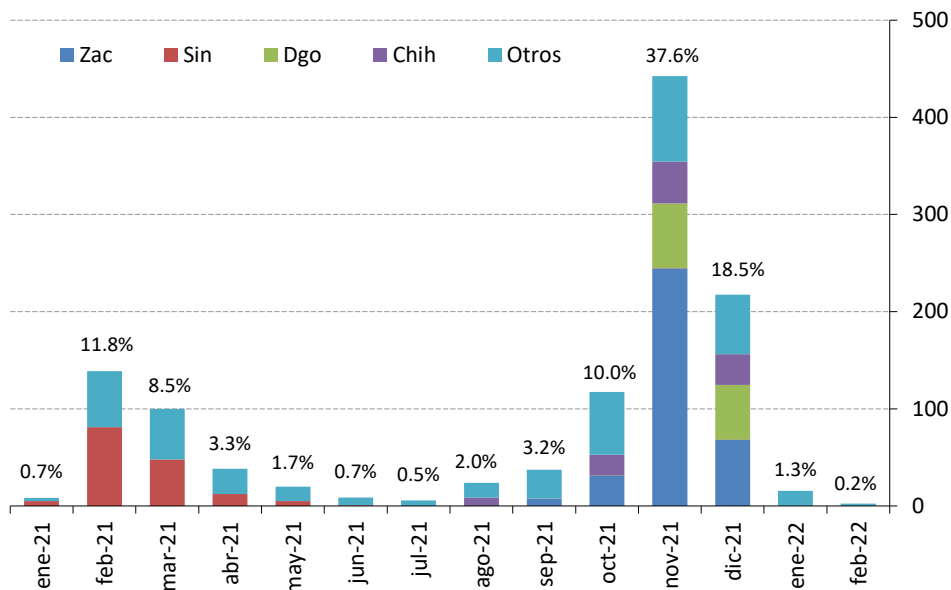
**Producción nacional, 2020**

**Principales entidades productoras, 2018-2020**


Fuente: SIAP-SADER.

La estacionalidad de la cosecha de frijol es un factor que impacta la logística de almacenamiento y de distribución del grano de las zonas productoras al resto del país donde se consume, en particular hacia los grandes centros de población.

La cosecha del ciclo O-I, en la que predomina la producción de frijol azufrado de Sinaloa, se concentra en febrero y marzo, mientras que la cosecha del ciclo P-V, en la que se obtiene mayoritariamente frijol negro y pinto en Zacatecas, Durango y Chihuahua, se concentra en noviembre y diciembre.

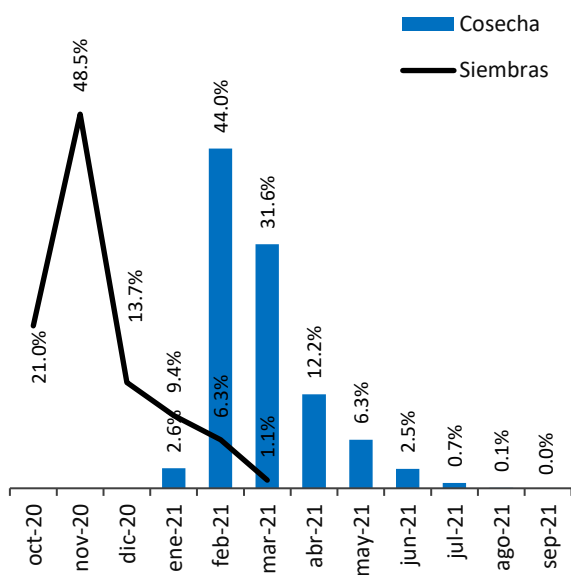
**Producción mensual de frijol por entidad federativa, año agrícola 2021**  
(Porcentaje)



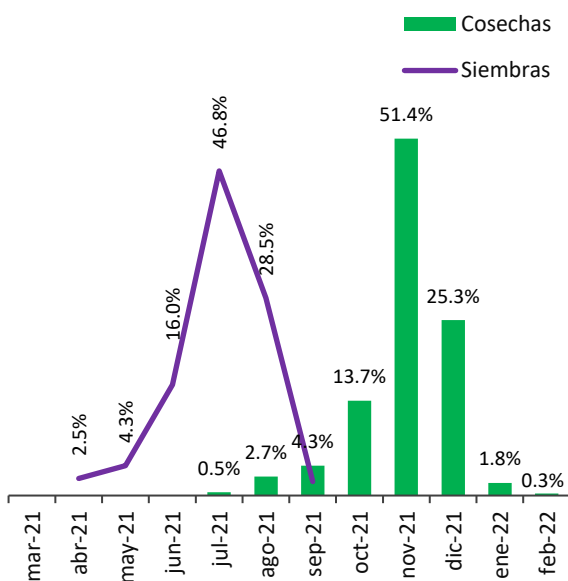
Fuente: SIAP-SADER.

**Distribución mensual de las siembras y cosechas por ciclo agrícola**  
(Porcentaje)

a) Otoño-Invierno 2020/21



b) Primavera-Verano 2021



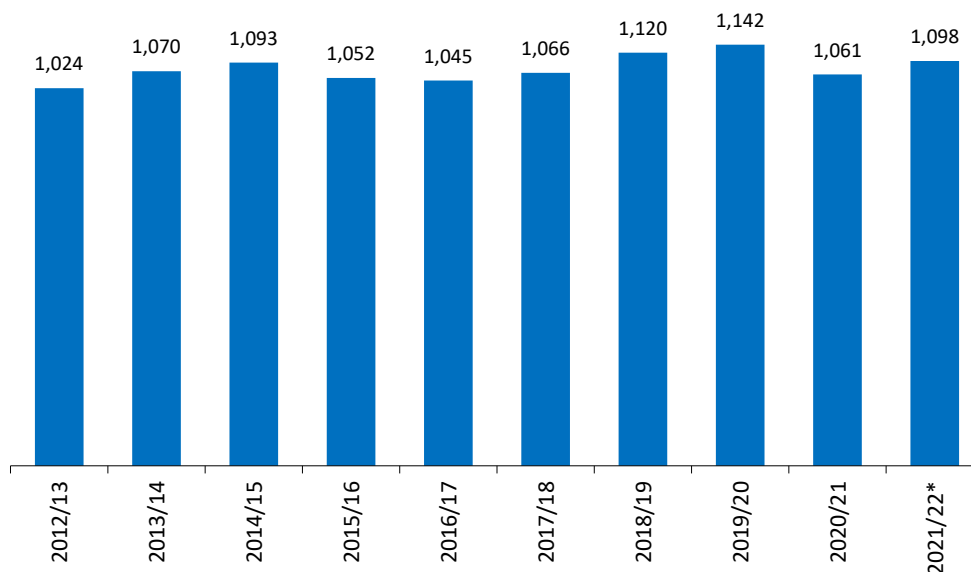
Fuente: SIAP-SADER.



### 3.2 Consumo nacional

El consumo de frijol en México se ubicó en un promedio de 1.09 mdt anuales durante los últimos cinco años. El SIAP estima que durante el ciclo comercial 2021/22 se ubique en 1.098 mdt.<sup>4</sup>

**Consumo de frijol en México, 2012-2022**  
(Miles de toneladas)



SADER/SIAP/ASERCA, SE y SHCP/SAT/AGA. Números del campo.

\*Estimado en noviembre de 2021.

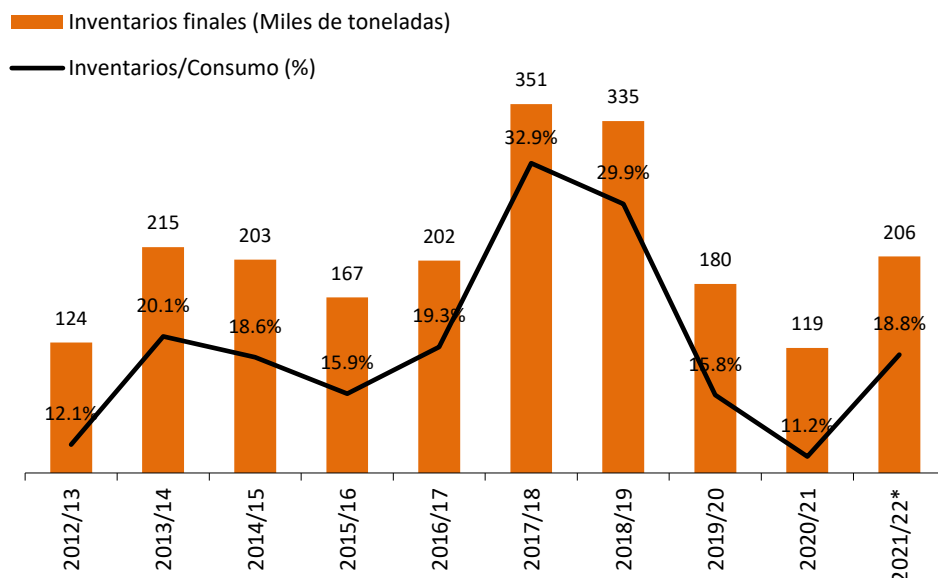
Nota: Se refiere al consumo durante el ciclo comercial octubre-septiembre.

Por otra parte, la disminución de la producción de frijol en los años agrícolas 2019 y 2020 se reflejó en la reducción de los inventarios del grano al cierre de los ciclos comerciales 2019/20 y 2020/21. Al cierre de este último ciclo, con 119 mil toneladas, las existencias del grano representaron 11.2% del consumo nacional.

<sup>4</sup> Ciclo comercial octubre-septiembre. SIAP-SADER. Números del Campo.

**Inventarios finales de frijol y relación inventarios/consumo, 2012-2022**

(Miles de toneladas y porcentaje)



Fuente: SADER/SIAP/ASERCA, SE y SHCP/SAT/AGA.

\*Estimado en noviembre de 2021.

Nota: Los datos se refieren al ciclo comercial octubre-septiembre.

**3.3 Intercambio comercial**

Entre 2016 y 2020, las importaciones mexicanas de frijol registraron un promedio anual de 148.8 miles de toneladas, en tanto que las exportaciones un promedio de 44.8 miles de toneladas. Así, se registró un saldo deficitario por 104 mil toneladas anuales en promedio.<sup>5</sup>

Menores niveles de producción en 2019 y 2020 favorecieron la compra de frijol del exterior en 2021, por lo que durante los primeros once meses del año se importaron 177.5 miles de toneladas, es decir, 46.0% más con respecto al mismo período de 2020. Por su parte, las exportaciones se redujeron 13.7% a tasa anual. México importa mayoritariamente frijol negro y pinto, principalmente de Estados Unidos (89.4%), Canadá (8.5%) y Argentina (2.1%).

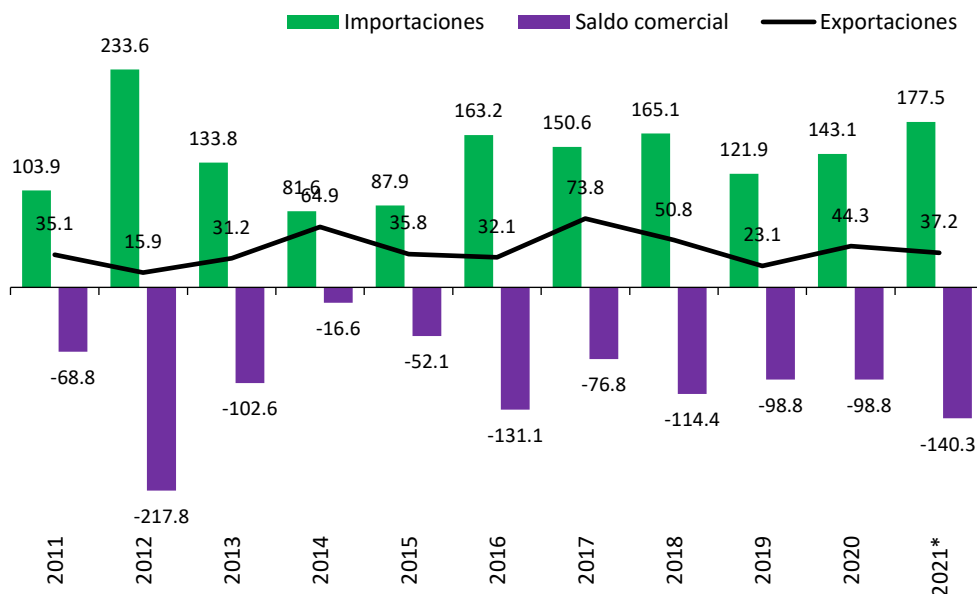
De acuerdo con datos del USDA, México es el principal destino de las exportaciones estadounidenses de frijol. En el ciclo comercial 2020/21, 37.5% de las exportaciones de ese país se destinaron a México, 10.0% a Canadá y 9.5% a Italia.<sup>6</sup>

<sup>5</sup> Incluye las fracciones arancelarias: 07133301, 07133302, 07133303 y 07133399.

<sup>6</sup> USDA-ERS. Economic Research Service. Vegetables and Pulses Outlook. November 2021.

**Comercio exterior de frijol, 2011-2021**

(Miles de toneladas)



Fuente: SIAVI-Secretaría de Economía.

\*Enero-noviembre de 2021.

Por otra parte, las exportaciones de frijol mexicano durante enero-noviembre de 2021 se destinaron principalmente a Estados Unidos (42.6%), Cuba (19.8%) y El Salvador (15.7%).

Durante los ciclos comerciales 2018/19 a 2020/21, las importaciones mexicanas netas de frijol representaron 14.6% del consumo nacional de esta leguminosa.<sup>7</sup>

### 3.4 Precios a nivel nacional

El precio promedio nacional del frijol pagado al productor en México, así como los precios al mayoreo y al consumidor, registraron su nivel máximo en 2020. Lo anterior, como resultado del reducido nivel de producción en 2019, mismo que se recuperó en 2020, pero que registró un nivel inferior al volumen promedio de 1.16 mdt obtenido entre 2016 y 2018.

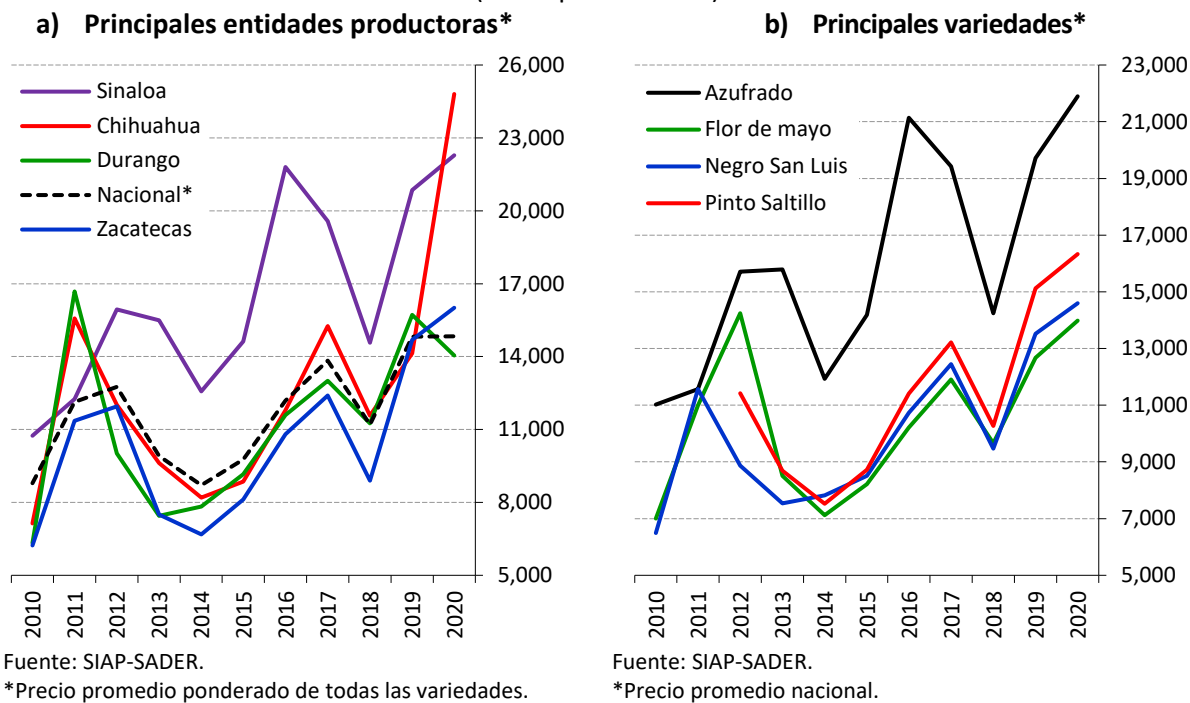
Aunado a la menor disponibilidad de producción nacional, las importaciones se redujeron debido a los altos precios y menor oferta disponible para exportación en Estados Unidos, el principal proveedor de las compras mexicanas, por lo que los bajos niveles de inventarios en el país favorecieron el alza de los precios en el mercado nacional.

La recuperación de la producción en 2021 y mayores importaciones, favorecieron la recuperación de los inventarios nacionales y una disminución de los precios en el mercado nacional en 2021.

<sup>7</sup> Ciclo comercial octubre-septiembre. SIAP-SADER. Números del Campo.

**Precio medio rural del frijol, 2010-2020**

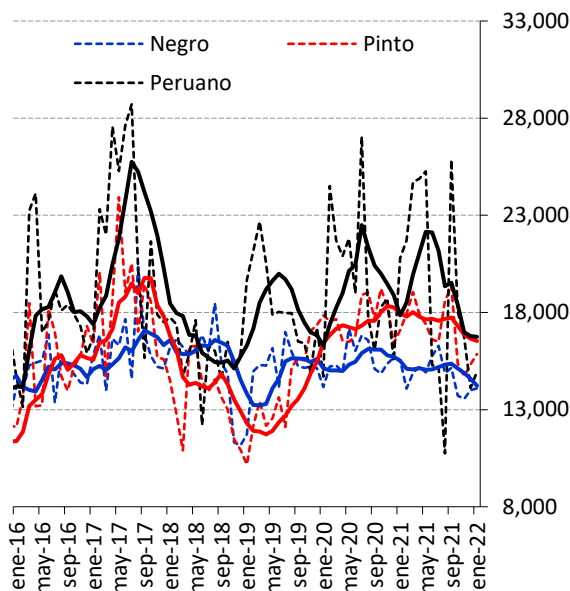
(Pesos por tonelada)



En 2021, el precio promedio al productor de frijol negro se ubicó en un promedio de 14,831 pesos por tonelada, lo que significa una disminución anual de 4.9%; el del frijol pinto registró un promedio de 17,154 pesos por tonelada, es decir, 3.1% menor que en 2020; y el precio del frijol peruano se ubicó en un promedio de 19,443 pesos por tonelada, es decir, 1.1% menor a tasa anual.

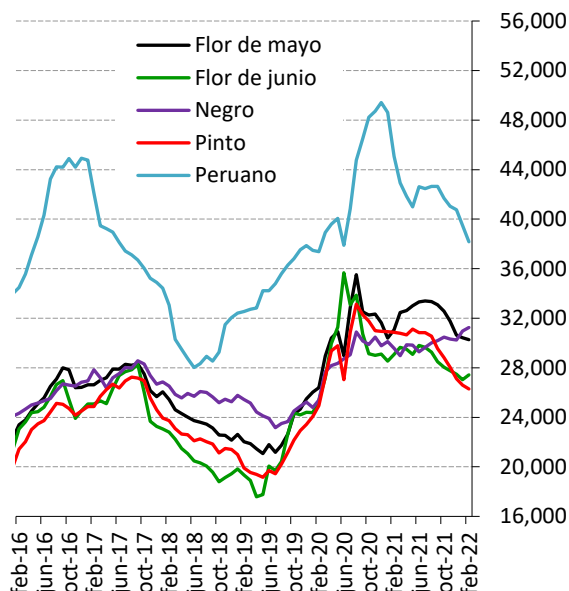
Por otra parte, el precio al mayoreo en las centrales de abasto del país en 2021 del frijol negro, la variedad de mayor consumo, se ubicó en 28,879 pesos por tonelada, es decir, 4.4% mayor a tasa anual, mientras que el precio de la variedad pinto se ubicó en un promedio de 30,010, es decir, registró un incremento anual de 2.2%.

**Precio del frijol al productor en México, 2016-2022**  
(Pesos por tonelada, a precios de ene-2022)



Fuente: SNIIM-Secretaría de Economía.

**Precio del frijol al mayoreo en el mercado nacional, 2016-2022**  
(Pesos por tonelada, a precios de feb-2022)



El frijol es uno de los productos alimentarios básicos para los que se aplica el Programa de Precios de Garantía.<sup>8</sup> Seguridad Alimentaria Mexicana (SEGALMEX) es la instancia encargada de la operación del Programa a través de las compras de frijol a un precio de garantía en los centros de acopio predeterminados. El precio de garantía para la producción del ciclo P-V 2019 fue de 14,500 pesos por tonelada, mismo que se mantuvo para la producción de los ciclos O-I 2019/20 y P-V 2020<sup>9</sup>, y se incrementó a 16,000 pesos por tonelada para los ciclos O-I 2020/21 y P-V 2021.<sup>10</sup> Los productores elegibles para este Programa son aquellos con superficie de hasta 30 hectáreas de temporal y 5 de riego, con una producción máxima elegible de 15 toneladas por productor.

Por su parte, los precios al consumidor de las principales variedades de frijol reportaron comportamiento en sentido diferente en 2021 con respecto a los precios promedio en 2020. El precio de la variedad peruano, con un promedio de 51,597 pesos por toneladas, se incrementó 4.0% a tasa anual; mientras que el precio del frijol flor de mayo, con un promedio de 39,062 pesos por tonelada, se incrementó 1.5%. Por el contrario, los precios de las

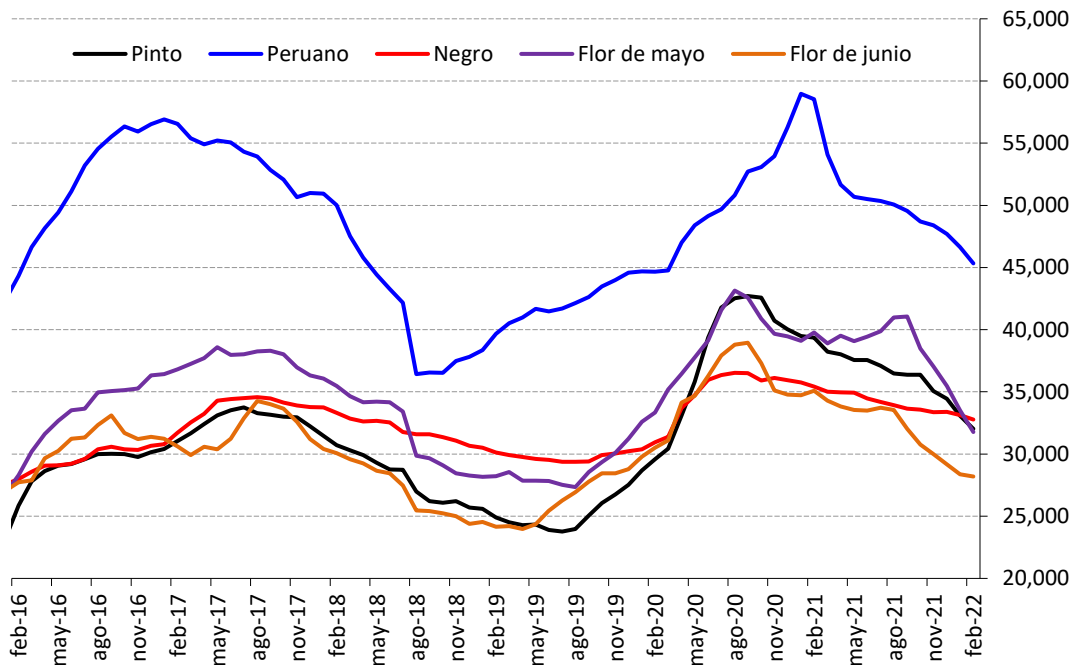
<sup>8</sup> DOF. 01 de marzo de 2019. Acuerdo por el que se emiten los Lineamientos de Operación del Programa de Precios de Garantía a Productos Alimentarios Básicos a cargo Seguridad Alimentaria Mexicana, SEGALMEX, sectorizada en la Secretaría de Agricultura y Desarrollo Rural, para el ejercicio fiscal 2019.

<sup>9</sup> DOF. 24 de febrero de 2020. Acuerdo por el que se dan a conocer las Reglas de Operación del Programa de Precios de Garantía a Productos Alimentarios Básicos a cargo de Seguridad Alimentaria Mexicana, SEGALMEX, Sectorizada en la Secretaría de Agricultura y Desarrollo Rural, para el ejercicio fiscal 2020.

<sup>10</sup> DOF. 22 de octubre de 2021. Primer Acuerdo Modificatorio al similar por el que se dan a conocer las Reglas de Operación del Programa de Precios de Garantía a Productos Alimentarios Básicos, a cargo de Seguridad Alimentaria Mexicana, SEGALMEX, sectorizada en la Secretaría de Agricultura y Desarrollo Rural, para el ejercicio fiscal 2021, publicado el 28 de diciembre de 2020.

variedades negro y pinto, con promedios anuales de 34,389 y 37,169 pesos por tonelada, disminuyeron 0.4 y 0.3%, respectivamente.

**Precio del frijol al consumidor en el mercado nacional, 2016-2022**  
(Pesos por tonelada, a precios de febrero-2022)



Fuente: INEGI.

## 5. Referencias

FAOSTAT. FAO Statistics Division.

Instituto Nacional de Estadística y Geografía (INEGI).

SADER/SIAP/ASERCA, SE y SHCP/SAT/AGA. Números del campo.

Secretaría de Economía (SE). Sistema de Información Arancelaria Vía Internet (SIAMI).

Secretaría de Economía (SE). Sistema Nacional de Información e Integración de Mercados (SNIIM).

Servicio de Información Agroalimentaria y Pesquera (SIAP-SADER). Sistema de Información Agroalimentaria de Consulta (SIACON).

Servicio de Información Agroalimentaria y Pesquera (SIAP-SADER). Avances de la Producción Agrícola.

Servicio de Información Agroalimentaria y Pesquera (SIAP-SADER). Expectativas de producción agropecuaria y pesquera. Enero de 2022.

USDA-Economic Research Service (ERS). Vegetables and Pulses Outlook. VGS-367. November 19, 2021.